

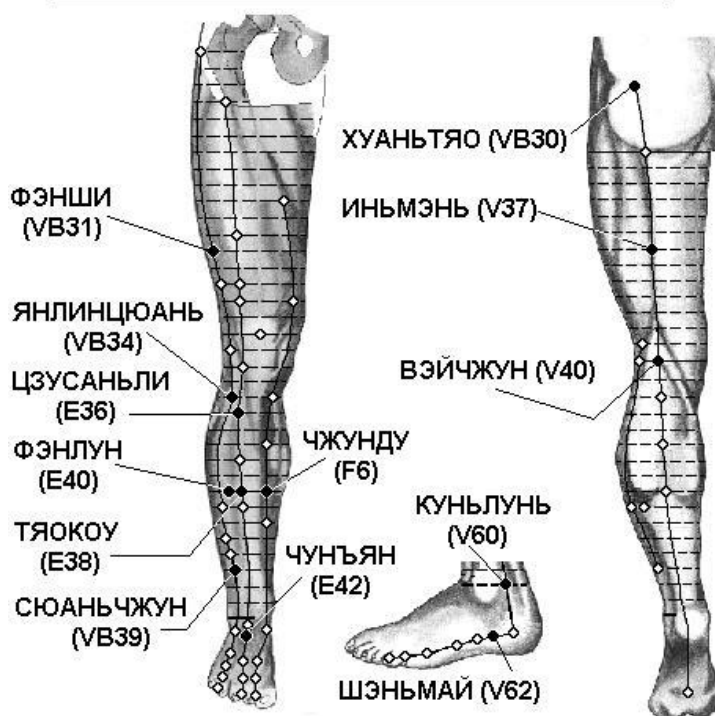
Заболевания периферической нервной системы

WWW.ELEDIA.RU

Оглавление

Паралич нижних конечностей	4
Эпилепсия	6
Паралич верхних конечностей	9
Хорея	10
Паралич лицевого нерва	12
Остаточные явления полиомиелита	13
Невралгия тройничного нерва	16
Грудной радикулит, межреберная невралгия	19
Невралгия затылочного нерва	22
Плечевой плексит.....	24
Паркинсона болезнь	27
Пояснично-крестцовый радикулит.....	28
Полиневрит.....	30
Невралгия кожных покровов бедра и голени	32
Детский церебральный паралич (ДЦП)	34

ПАРАЛИЧ НИЖНИХ КОНЕЧНОСТЕЙ



Нога

VB30 Хуань-тяо на границе наружной 1/3 и внутренних 2/3 линии, соединяющей большой вертел бедренной кости и крестцовую щель. Находят и используют точку, когда пациент лежит на боку с выпрямленной нижней ногой и согнутой верхней ногой.

VB31 Фэн-ши на срединной линии наружной поверхности бедра, на 7 цуней выше уровня подколенной складки. В положении стоя с опущенными руками кончик среднего пальца опущенной руки указывает на место расположения точки.

VB34 Ян-лин-цюань в углублении у передне-нижнего края головки малоберцовой кости.

VB39 Сюань-чжун на 3 цуня выше латеральной лодыжки, в углублении между передним краем малоберцовой кости и сухожилием короткой малоберцовой мышцы.

Е36 Цзу-сань-ли на 3 цуня ниже верхнего края латерального мыщелка большеберцовой кости (точки Ду-би Е.35), на один поперечный палец латеральнее гребня большеберцовой кости.

Е38 Тяо-коу на 8 цуней ниже верхнего края латерального мыщелка большеберцовой кости, на 2 цуня ниже точки Шан-цзюй-сюй Е.37, на один поперечный палец латеральнее гребня большеберцовой кости.

Е40 Фэн-лун на 8 цуней выше вершины латеральной лодыжки, на 1 цунь кнаружи от точки Тяо-коу Е.38, на два поперечных пальца латеральнее гребня большеберцовой кости.

Е42 Чун-ян на самой возвышенной части тыла стопы, между суставами II-III клиновидных и II—III плюсневых костей, в месте пульсации тыльной артерии стопы, на 5 цуней выше точки Нэй-тин Е.44, у латерального края сухожилия длинного разгибателя большого пальца стопы.

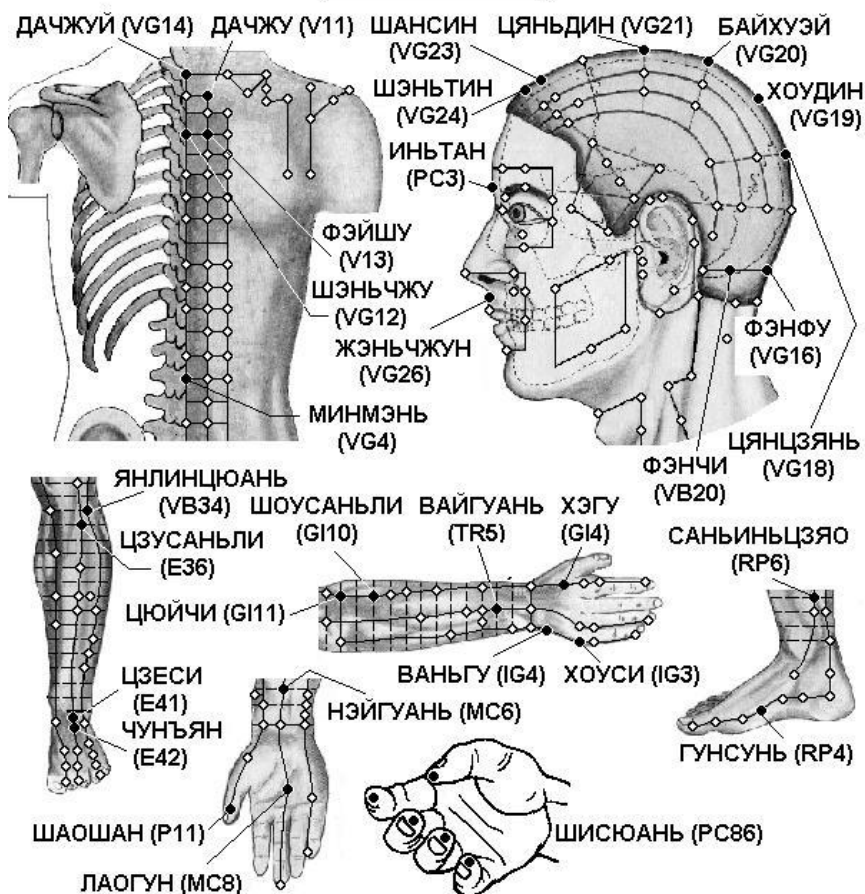
V37 Инь-мэнь на линии, (соединяющей точки Чэн-фу V.36 и Вэй-чжун V 40, на 6 цуней ниже точки Чэн-фу V.36.

V40 Вэй-чжун в центре подколенной складки, между сухожилиями двуглавой мышцы бедра и полуперепончатой мышцы. Используют и находят точку при согнутой в колене ноге или когда пациент лежит на животе.

V60 Кунь-лунь в углублении между латеральной лодыжкой и пяточным сухожилием.

F6 Чжун-ду на 7 цуней выше вершины медиальной лодыжки, в середине внутренней поверхности большеберцовой кости.

ЭПИЛЕПСИЯ



Спина

VG4 Мин-мэнь под остистым отростком II поясничного позвонка.

VG12 Шэнь-чжу под остистым отростком III грудного позвонка.

VG14 Да-чжуй под остистым отростком VII шейного позвонка.

V11 Да-чжу на 1,5 цуня кнаружи от места под остистым отростком I грудного позвонка.

V13 Фэй-шу на 1,5 цуня кнаружи от места под остистым отростком III грудного позвонка.

Голова

VB20 Фэн-чи под затылочной костью, на уровне точки Фэн-фу VG.16, в углублении между верхними концами грудино-ключично-сосцевидной и трапецевидной мышц.

VG16 Фэн-фу на задней срединной линии, на 1 цунь выше задней границы роста волос, в углублении между трапецевидными мышцами, между затылочной костью и I шейным позвонком.

VG18 Цян-цзянь на задней срединной линии, на 4 цуня выше задней границы роста волос, на 1,5 цуня выше точки Нао-ху VG.17, посередине расстояния между точками Фэн-фу VG.16 и Бай-хуэй VG.20.

VG19 Хоу-дин на задней срединной линии, на 5,5 цуня выше задней границы роста волос, на 1,5 цуня прямо вверх от точки Цян-цзянь VG.18, на 1,5 цуня кзади от точки Бай-хуэй VG.20.

VG20 Бай-хуэй на срединной линии головы, на 7 цуней выше задней границы роста волос, на 5 цуней кзади от передней границы роста волос, на линии, соединяющей кончики ушей. В книге «Чжэнь цзю цзя и цзин» (Канон основ иглоукалывания и прижигания, 282 г.) говорится, что точка расположена

VG21 Цянь-дин на срединной линии головы, на 3,5 цуня кзади от передней границы роста волос, на 1,5 цуня впереди от точки Бай-хуэй VG.20.

VG23 Шан-син на срединной линии головы, на 1 цунь выше передней границы роста волос.

VG24 Шэнь-тин на срединной линии головы, на 0,5 цуня выше передней границы роста волос.

VG26 Шуй-гоу в носогубной борозде, на границе ее верхней 1/3 и нижних 2/3.

PC3 Инь-тан посередине между медиальными концами бровей.

Рука

GI4 Хэ-гу на тыле кисти между I и II пястными костями, приблизительно в середине лучевого края II пястной кости.

GI10 Шоу-сань-ли на линии, соединяющей точки Ян-си GI.5 и Цюй-чи GI.11, на 2 цуня ниже точки Цюй-чи GI.11.

GI11 Цюй-чи при согнутой в локтевом суставе руке в углублении у лучевого края локтевой складки.

IG3 Хоу-си при сжатой в кулак кисти в углублении кзади от локтевого края головки V пястно-фалангового сустава, на конце поперечной складки ладони, на границе тыльной и ладонной поверхности кисти.

IG4 Вань-гу на локтевом крае ладони, в углублении между основанием V пястной кости и трехгранной костью.

MC6 Нэй-гуань на 2 цуня выше лучезапястной складки, между сухожилиями длинной ладонной мышцы и лучевого сгибателя запястья. Используют точку при разогнутой в локтевом суставе руке и обращенной вверх ладони.

MC8 Лао-гун в середине ладони, на проксимальной складке ладони, между 3 и 4 пястными костями, при сжатой в кулак кисти кончик среднего пальца указывает на эту точку.

TR5 Вай-гуань на 2 цуня выше тыльной лучезапястной складки, между лучевой и локтевой костями.

P11 Шао-шан на лучевой стороне большого пальца кисти, приблизительно на 0,1 цуня снаружи от угла ногтя.

Ши-сюань десять точек на кончиках всех пальцев руки.

Нога

RP4 Гун-сунь на внутренней поверхности стопы, на передне-нижнем крае основания I плюсневой кости, в месте перехода тыльной поверхности стопы в подошвенную.

RP6 Сань-инь-цзяо на 3 цуня выше вершины медиальной лодыжки, у заднего края медиальной поверхности большеберцовой кости.

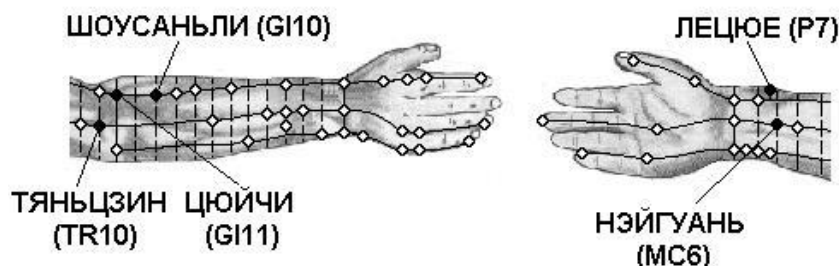
E36 Цзу-сань-ли на 3 цуня ниже верхнего края латерального мыщелка большеберцовой кости (точки Ду-би E.35), на один поперечный палец латеральнее гребня большеберцовой кости.

E41 Цзе-си на тыле стопы в центре поперечной складки голеностопного сустава.

E42 Чун-ян на самой возвышенной части тыла стопы, между суставами II-III клиновидных и II—III плюсневых костей, в месте пульсации тыльной артерии стопы, на 5 цуней выше точки Нэй-тин E.44, у латерального края сухожилия длинного разгибателя большого пальца стопы.

VB34 Ян-лин-цюань в углублении у передне-нижнего края головки малоберцовой кости.

ПАРАЛИЧ ВЕРХНИХ КОНЕЧНОСТЕЙ



Рука

P7 Ле-цзюэ верхнего края шиловидного отростка лучевой кости, на 1,5 цуня выше лучезапястной складки, между сухожилием плечелучевой мышцы и сухожилием мышцы, отводящей большой палец кисти. Для нахождения точки часто применяется следующий способ: пациент скрещивает руки через промежутки между большими и указательными пальцами. Точка Ле-цзюэ P.7 находится в углублении на уровне конца указательного пальца.

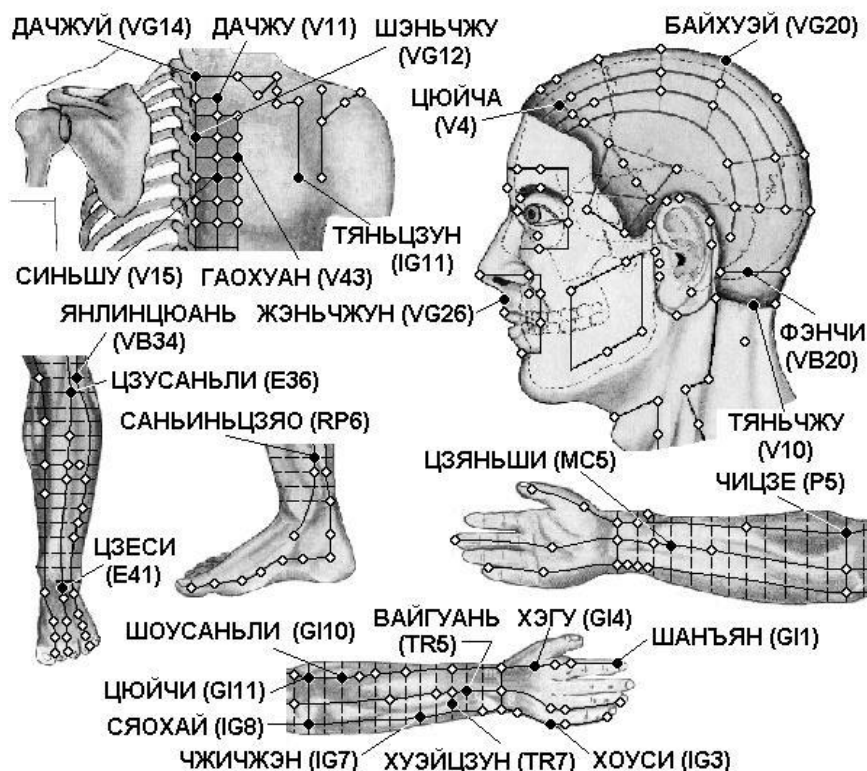
GI10 Шоу-сань-ли на линии, соединяющей точки Ян-си GI.5 и Цюй-чи GI.11, на 2 цуня ниже точки Цюй-чи GI.11.

GI11 Цюй-чи при согнутой в локтевом суставе руке в углублении у лучевого края локтевой складки.

MC6 Нэй-гуань на 2 цуня выше лучезапястной складки, между сухожилиями длинной ладонной мышцы и лучевого сгибателя запястья. Используют точку при разогнутой в локтевом суставе руке и обращенной кверху ладони.

TR10 Тянь-цзин при согнутой в локтевом суставе руке в углублении на 1 цунь выше локтевого отростка локтевой кости.

ХОРЕЯ



Спина

VG12 Шэнь-чжу под остистым отростком III грудного позвонка.

VG14 Да-чжуй под остистым отростком VII шейного позвонка.

V11 Да-чжу на 1,5 цуня кнаружи от места под остистым отростком I грудного позвонка.

V15 Синь-шу на 1,5 цуня кнаружи от места под остистым отростком V грудного позвонка.

V43 Гао-хуан на 3 цуня кнаружи от места под остистым отростком IV грудного позвонка.

IG11 Тянь-цзун в центре подостной ямки, в месте соединения верхней 1/3 и нижних 2/3 линии между нижним краем ости лопатки и нижним углом лопатки.

Голова

VG20 Бай-хуэй на срединной линии головы, на 7 цуней выше задней границы роста волос, на 5 цуней кзади от передней границы роста волос, на линии, соединяющей кончики ушей. В книге «Чжэнь цзю цзя и цзин» (Канон основ иглоукалывания и прижигания, 282 г.) говорится, что точка расположена

VG26 Шуй-гоу в носогубной борозде, на границе ее верхней 1/3 и нижних 2/3.

V4 Цюй-чай на 1,5 цуня кнаружи от точки Шэнь-тин VG.24.

V10 Тянь-чжу на затылочной границе роста волос, в углублении у наружного края трапециевидной мышцы, на 1,3 цуня кнаружи от точки Я-мэнь VG.15.

VB20 Фэн-чи под затылочной костью, на уровне точки Фэн-фу VG.16, в углублении между верхними концами грудино-ключично-сосцевидной и трапециевидной мышц.

Рука

TR5 Вай-гуань на 2 цуня выше тыльной лучезапястной складки, между лучевой и локтевой костями.

TR7 Хуэй-цзун на 3 цуня выше тыльной лучезапястной складки, у лучевого края локтевой кости, приблизительно на 0,5 цуня к локтевой стороне от точки Чжи-гоу TR.6.

MC5 Цзянь-ши на 3 цуня выше лучезапястной складки, между сухожилием длинной ладонной мышцы и сухожилием лучевого сгибателя запястья.

IG3 Хоу-си при сжатой в кулак кисти в углублении кзади от локтевого края головки V пястно-фалангового сустава, на конце поперечной складки ладони, на границе тыльной и ладонной поверхности кисти.

IG7 Чжи-чжэн на линии, соединяющей точки Ян-гу IG.5 и Сяо-хай IG.8, на 5 цуней выше лучезапястной складки.

IG8 Сяо-хай при согнутой в локтевом суставе руке, в углублении между локтевым отростком локтевой кости и медиальным надмыщелком плечевой кости.

GI1 Шан-ян на лучевой стороне указательного пальца руки, приблизительно на 0,1 цуня кнаружи от угла ногтя.

GI4 Хэ-гу на тыле кисти между I и II пястными костями, приблизительно в середине лучевого края II пястной кости.

GI10 Шоу-сань-ли на линии, соединяющей точки Ян-си GI.5 и Цюй-чи GI.11, на 2 цуня ниже точки Цюй-чи GI.11.

GI11 Цюй-чи при согнутой в локтевом суставе руке в углублении у лучевого края локтевой складки.

P5 Чи-цзэ при слегка согнутой в локтевом суставе руке на локтевой складке у лучевой стороны сухожилия двуглавой мышцы плеча.

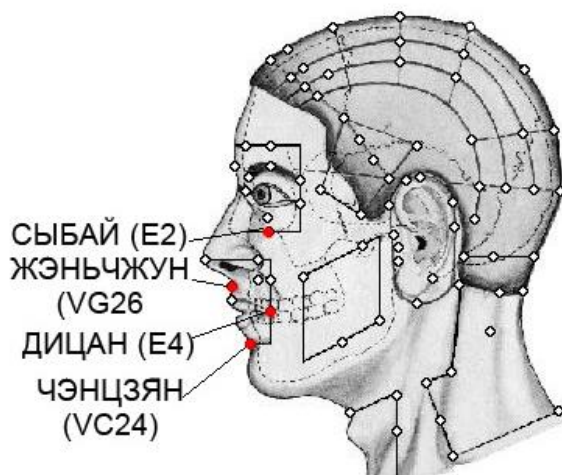
Нога

E36 Цзу-сань-ли на 3 цуня ниже верхнего края латерального мыщелка большеберцовой кости (точки Ду-би E.35), на один поперечный палец латеральнее гребня большеберцовой кости.

E41 Цзе-си на тыле стопы в центре поперечной складки голеностопного сустава.

RP6 Сань-инь-цзяо на 3 цуня выше вершины медиальной лодыжки, у заднего края медиальной поверхности большеберцовой кости.

Паралич лицевого нерва



Голова

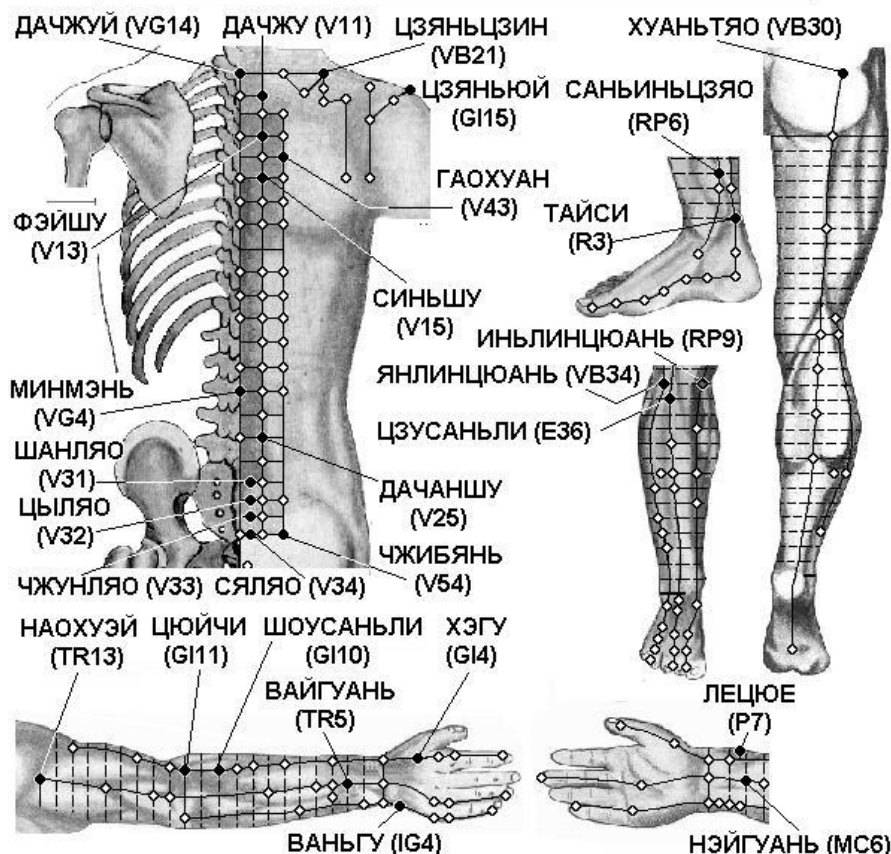
E2 Сы-бай прямо вниз от зрачка в подглазничном отверстии.

E4 Ди-цан на 0,4 цуня наружи от угла рта, в месте пересечения вертикальной линии от середины зрачка и горизонтальной линии от угла рта.

VG26 Шуй-гоу в носогубной борозде, на границе ее верхней 1/3 и нижних 2/3.

VC24 Чэн-цзян в середине подбородочной-губной борозды.

ОСТАТОЧНЫЕ ЯВЛЕНИЯ ПОЛИОМИЕЛИТА



Спина

VG4 Мин-мэнь под остистым отростком II поясничного позвонка.

VG14 Да-чжуй под остистым отростком VII шейного позвонка.

V11 Да-чжу на 1,5 цуня кнаружи от места под остистым отростком I грудного позвонка.

V13 Фэй-шу на 1,5 цуня кнаружи от места под остистым отростком III грудного позвонка.

V15 Синь-шу на 1,5 цуня кнаружи от места под остистым отростком V грудного позвонка.

V25 Да-чан-шу на 1,5 цуня кнаружи от места под остистым отростком IV поясничного позвонка.

V31 Шан-ляо в Т крестцовом отверстии.

V32 Цы-ляо во II крестцовом отверстии.

V33 Чжун-ляо в III крестцовом отверстии.

V34 Ся-ляо в IV крестцовом отверстии.

V43 Гао-хуан на 3 цуня кнаружи от места под остистым отростком IV грудного позвонка.

V54 Чжи-бянь на 3 цуня кнаружи от места под остистым отростком IV крестцового позвонка.

GI15 Цзянь-юй между акромиальным отростком лопатки и большим бугром плечевой кости. При отведенной в сторону под прямым углом руке определяются два углубления, точка Дзянь-юй GI.15 расположена в переднем углублении.

VB21 Цзянь-цзин посередине линии, соединяющей точку Да-чжуй VG.14 и латеральный край акромиона.

Рука

TR5 Вай-гуань на 2 цуня выше тыльной лучезапястной складки, между лучевой и локтевой костями.

MC6 Нэй-гуань на 2 цуня выше лучезапястной складки, между сухожилиями длинной ладонной мышцы и лучевого сгибателя запястья. Используют точку при разогнутой в локтевом суставе руке и обращенной кверху ладони.

IG4 Вань-гу на локтевом крае ладони, в углублении между основанием V пястной кости и трехгранной костью.

GI4 Хэ-гу на тыле кисти между I и II пястными костями, приблизительно в середине лучевого края II пястной кости.

P7 Ле-цюэ верхнего края шиловидного отростка лучевой кости, на 1,5 цуня выше лучезапястной складки, между сухожилием плечелучевой мышцы и сухожилием мышцы, отводящей большой палец кисти. Для нахождения точки часто применяется следующий способ: пациент скрещивает руки через промежутки между большими и указательными пальцами. Точка Ле-цюэ P.7 находится в углублении на уровне конца указательного пальца.

Нора

VB34 Ян-лин-цюань в углублении у передне-нижнего края головки малоберцовой кости.

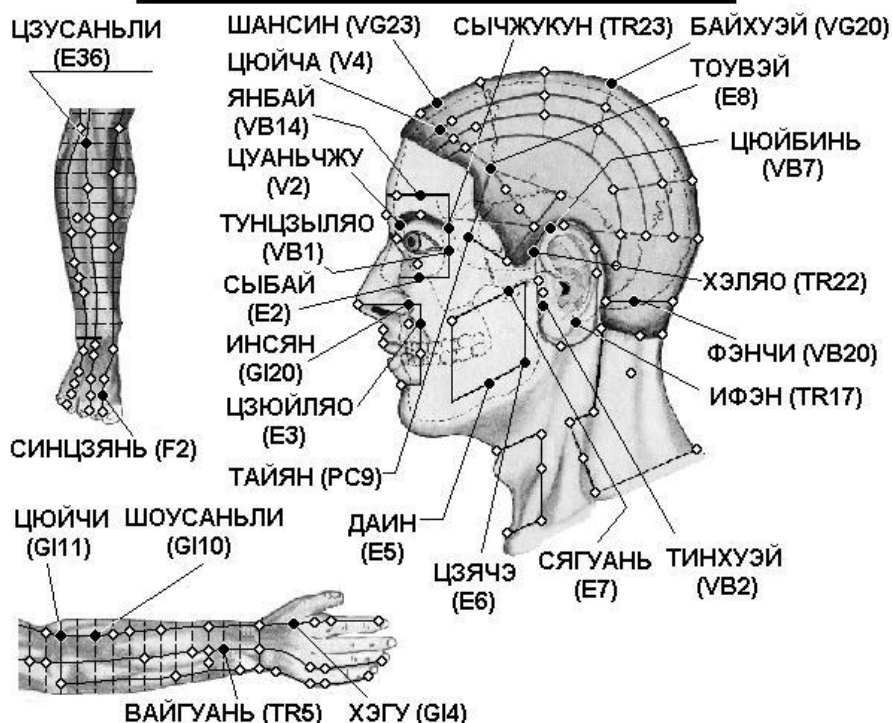
VB30 Хуань-тяо на границе наружной 1/3 и внутренних 2/3 линии, соединяющей большой вертел бедренной кости и крестцовую щель. Находят и используют точку, когда пациент лежит на боку с выпрямленной нижней ногой и согнутой верхней ногой.

E36 Цзу-сань-ли на 3 цуня ниже верхнего края латерального мыщелка большеберцовой кости (точки Ду-би E.35), на один поперечный палец латеральнее гребня большеберцовой кости.

RP6 Сань-инь-цзяо на 3 цуня выше вершины медиальной лодыжки, у заднего края медиальной поверхности большеберцовой кости.

RP9 Инь-лин-цюань в углублении у нижнего края медиального мыщелка большеберцовой кости, в углублении между задним краем большеберцовой кости и икроножной мышцей.

НЕВРАЛГИЯ ТРОЙНИЧНОГО НЕРВА



Голова

E2 Сы-бай прямо вниз от зрачка в подглазничном отверстии.

E3 Цзюй-ляо прямо вниз от зрачка на уровне нижнего края крыла носа.

E5 Да-ин в углублении на 1,3 цуня спереди от угла нижней челюсти.

E6 Цзя-чэ на один поперечный палец кпереди и кверху от угла нижней челюсти. При сомкнутых челюстях в месте расположения точки прощупывается выпуклость жевательной мышцы, при открытом рте — углубление.

E7 Ся-гуань во впадине, которая образуется нижним краем скуловой дуги и мышечковым отростком нижней челюсти.

E8 Тоу-вэй в лобном углу на 0,5 цуня выше границы роста волос, на 4,5 цуня кнаружи от точки Шэнь-тин VG.24.

VB1 Тун-цзы-ляо кнаружи от наружного угла глаза, в углублении наружного края орбиты.

VB2 Тин-хуэй при открытом рте в углублении кпереди от межкозелковой вырезки, у заднего края мышечкового отростка нижней челюсти.

VB7 Цюй-бинь прямо вверх от заднего края границы роста волос на виске, на уровне точки Цзяо-су TR.20.

VB14 Ян-бай прямо вверх от зрачка, на 1 цунь выше середины брови.

VB20 Фэн-чи под затылочной костью, на уровне точки Фэн-фу VG.16, в углублении между верхними концами грудино-ключично-сосцевидной и трапецевидной мышц.

V2 Цуань-чжу в углублении у внутреннего края брови, прямо вверх от точки Цзин-мин V.1.

V4 Цюй-чай на 1,5 цуня кнаружи от точки Шэнь-тин VG.24.

GI20 Ин-сян на назолабиальной борозде на уровне середины наружного края крыла носа.

VG20 Бай-хуэй на срединной линии головы, на 7 цуней выше задней границы роста волос, на 5 цуней кзади от передней границы роста волос, на линии, соединяющей кончики ушей. В книге «Чжэнь цзю цзя и цзин» (Канон основ иглоукалывания и прижигания, 282 г.) говорится, что точка расположена

VG23 Шан-син на срединной линии головы, на 1 цунь выше передней границы роста волос.

TR17 И-фэн в углублении кзади от основания мочки уха, между углом челюсти и сосцевидным отростком.

TR22 Хэ-ляо у заднего края границы роста волос на виске, на уровне наружного угла глаза, у заднего края поверхностной височной артерии.

TR3 Чжун-чжу на тыльной поверхности кисти, между IV и V пястными костями, кзади от локтевой стороны головки IV пястной кости, при сжатой в кулак кисти на 1 цунь кзади от точки Е-мэнь TR.2.

Тай-ян в углублении на 1 цунь кзади от середины расстояния между наружным углом глаза и наружным краем брови.

Рука

GI4 Хэ-гу на тыле кисти между I и II пястными костями, приблизительно в середине лучевого края II пястной кости.

GI10 Шоу-сань-ли на линии, соединяющей точки Ян-си GI.5 и Цюй-чи GI.11, на 2 цуня ниже точки Цюй-чи GI.11.

GI11 Цюй-чи при согнутой в локтевом суставе руке в углублении у лучевого края локтевой складки.

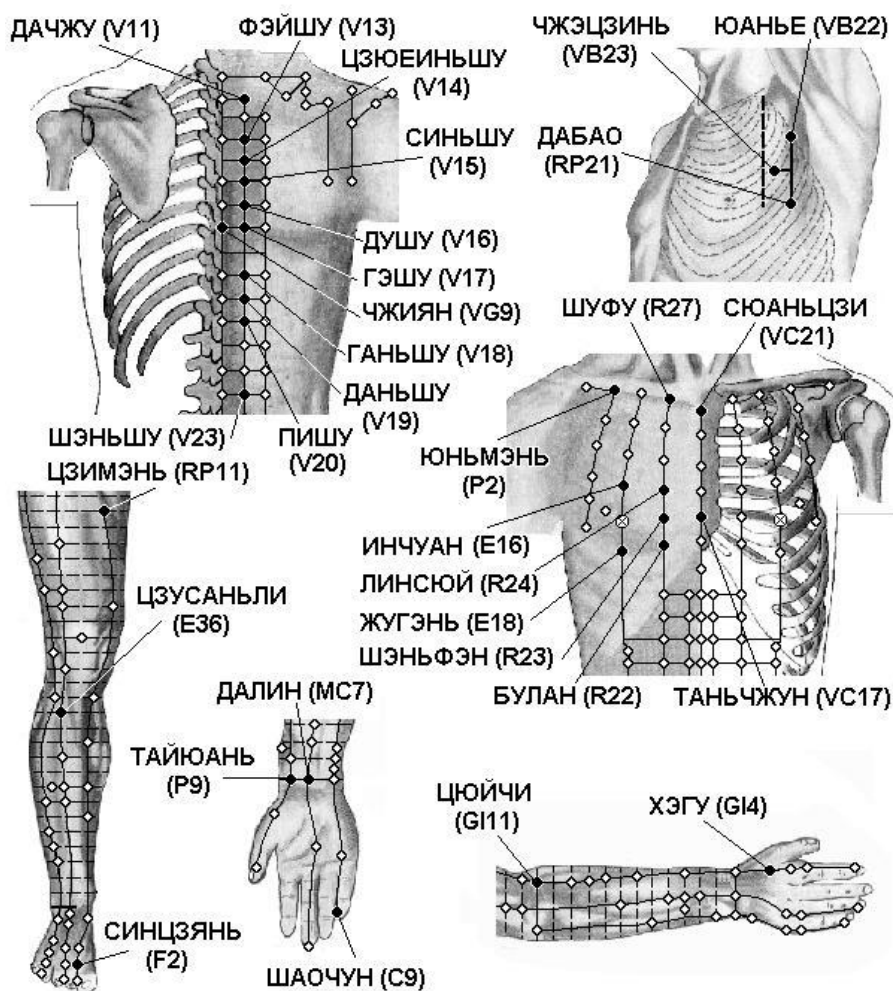
TR5 Вай-гуань на 2 цуня выше тыльной лучезапястной складки, между лучевой и локтевой костями.

Нога

F2 Син-цзянь на тыле стопы, на складке между I и II пальцами стопы, в углублении кпереди от I и II плюснефаланговых суставов.

E36 Цзу-сань-ли на 3 цуня ниже верхнего края латерального мыщелка большеберцовой кости (точки Ду-би E.35), на один поперечный палец латеральнее гребня большеберцовой кости.

ГРУДНОЙ РАДИКУЛИТ



Спина

V11 Да-чжу на 1,5 цуня кнаружи от места под остистым отростком I грудного позвонка.

V13 Фэй-шу на 1,5 цуня кнаружи от места под остистым отростком III грудного позвонка.

V14 Цзюэ-инь-шу на 1,5 цуня кнаружи от места под остистым отростком IV грудного позвонка.

V15 Синь-шу на 1,5 цуня кнаружи от места под остистым отростком V грудного позвонка.

V16 Ду-шу на 1,5 цуня кнаружи от места под остистым отростком VI грудного позвонка.

V17 Гэ-шу на 1,5 цуня кнаружи от места под остистым отростком VII грудного позвонка.

V18 Гань-шу на 1,5 цуня кнаружи от места под остистым отростком IX грудного позвонка.

V19 Дань-шу на 1,5 цуня кнаружи от места под остистым отростком X грудного позвонка.

V20 Пи-шу на 1,5 цуня кнаружи от места под остистым отростком XI грудного позвонка.

V23 Шэнь-шу на 1,5 цуня кнаружи от места под остистым отростком III поясничного позвонка.

VG9 Чжи-ян под остистым отростком VII грудного позвонка, приблизительно на уровне нижнего края лопатки, на уровне точки Гэ-шу V.17.

Грудь

VB22 Юань-е на средней подмышечной линии, в IV межреберном промежутке. Используют точку при поднятой вверх руке.

VB23 Чжэ-цзинь на 1 цунь кпереди от точки Юань-е VB.22, в IV межреберном промежутке, на уровне соска.

RP21 Да-бао на средней подмышечной линии, в VI межреберном промежутке.

P2 Юнь-мэнь в верхней наружной части передней грудной стенки, у верхнего края клювовидного отростка лопатки, в подключичной ямке (между большой грудной и дельтовидной мышцами), на 6 цуней кнаружи от передней срединной линии (точки Сюань-ци VC.21), на один поперечный палец книзу от места соединения наружной 1/3 и внутренних 2/3 ключицы, на 1 цунь выше точки Чжун-фу P.1.

E16 Ин-чуань прямо вверх от соска, в III межреберном промежутке, на 4 цуня кнаружи от передней срединной линии.

E18 Жу-гэнь в V межреберном промежутке, прямо вниз от соска, на 4 цуня кнаружи от передней срединной линии.

R22 Бу-лан в V межреберном промежутке, на 2 цуня кнаружи от передней срединной линии.

R23 Шэнь-фэн в IV межреберном промежутке, на 2 цуня кнаружи от передней срединной линии.

R24 Лин-сюй в III межреберном промежутке, на 2 цуня кнаружи от передней срединной линии.

R27 Шу-фу у нижнего края ключицы, на 2 цуня кнаружи от передней срединной линии.

VC17 Тань-чжун на передней срединной линии, между сосками, на уровне IV межреберного промежутка

VC21 Сюань-цзи на передней срединной линии, на 1,5 цуня ниже пупка.

Рука

GI4 Хэ-гу на тыле кисти между I и II пястными костями, приблизительно в середине лучевого края II пястной кости.

GI11 Цюй-чи при согнутой в локтевом суставе руке в углублении у лучевого края локтевой складки.

P9 Тай-юань на ладонной стороне лучезапястной складки, в углублении у лучевой стороны лучевой артерии, между сухожилиями лучевого сгибателя кисти и длинной отводящей мышцы I пальца, кнаружи и вверх от бугристости ладьевидной кости .

C7 Шэнь-мэнь у локтевого края проксимальной лучезапястной складки, у лучевого края сухожилия локтевого сгибателя запястья, в щели между гороховидной и локтевой костями.

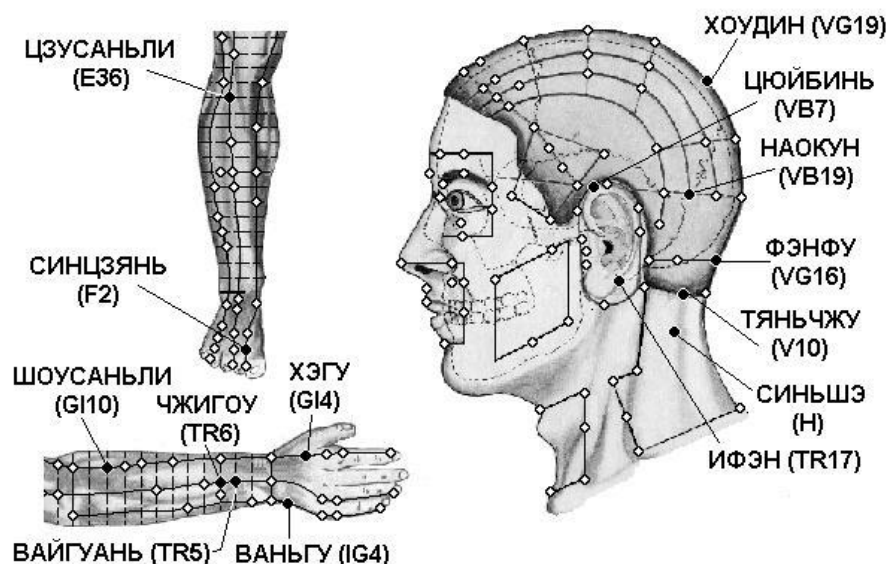
MC7 Да-лин посередине лучезапястной складки, между сухожилиями длинной ладонной мышцы и лучевого сгибателя запястья. Используют точку при обращенной вверх ладони.

Нога

E36 Цзу-сань-ли на 3 цуня ниже верхнего края латерального мыщелка большеберцовой кости (точки Ду-би E.35), на один поперечный палец латеральнее гребня большеберцовой кости.

F2 Син-цзянь на тыле стопы, на складке между I и II пальцами стопы, в углублении впереди от I и II плюсневых суставов.

НЕВРАЛГИЯ ЗАТЫЛОЧНОГО НЕРВА



Голова

VG16 Фэн-фу на задней срединной линии, на 1 цунь выше задней границы роста волос, в углублении между трапециевидными мышцами, между затылочной костью и I шейным позвонком.

VG19 Хоу-дин на задней срединной линии, на 5,5 цуня выше задней границы роста волос, на 1,5 цуня прямо вверх от точки Цян-цзянь VG.18, на 1,5 цуня кзади от точки Бай-хуэй VG.20.

Синь-шэ на 1,5 и. ц. латеральнее нижнего края остистого отростка 3 го шейного позвонка..

VB7 Цюй-бинь прямо вверх от заднего края границы роста волос на виске, на уровне точки Цзяо-су TR.20.

VB19 Нео-кун на 1,5 цуня прямо вверх от точки Фэн-чи VB.20, на уровне верхней границы наружного затылочного выступа, на 2,25 цуня кнаружи от задней срединной линии.

TR17 И-фэн в углублении кзади от основания мочки уха, между углом челюсти и сосцевидным отростком.

V10 Тянь-чжу на затылочной границе роста волос, в углублении у наружного края трапецевидной мышцы, на 1,3 цуня кнаружи от точки Я-мэнь VG.15.
IG17 Тянь-жун кзади от угла нижней челюсти, в углублении у переднего края грудино-ключично-сосцевидной мышцы.

Рука

GI4 Хэ-гу на тыле кисти между I и II пальцами, приблизительно в середине лучевого края II пястной кости.

GI10 Шоу-сань-ли на линии, соединяющей точки Ян-си GI.5 и Цюй-чи GI.11, на 2 цуня ниже точки Цюй-чи GI.11.

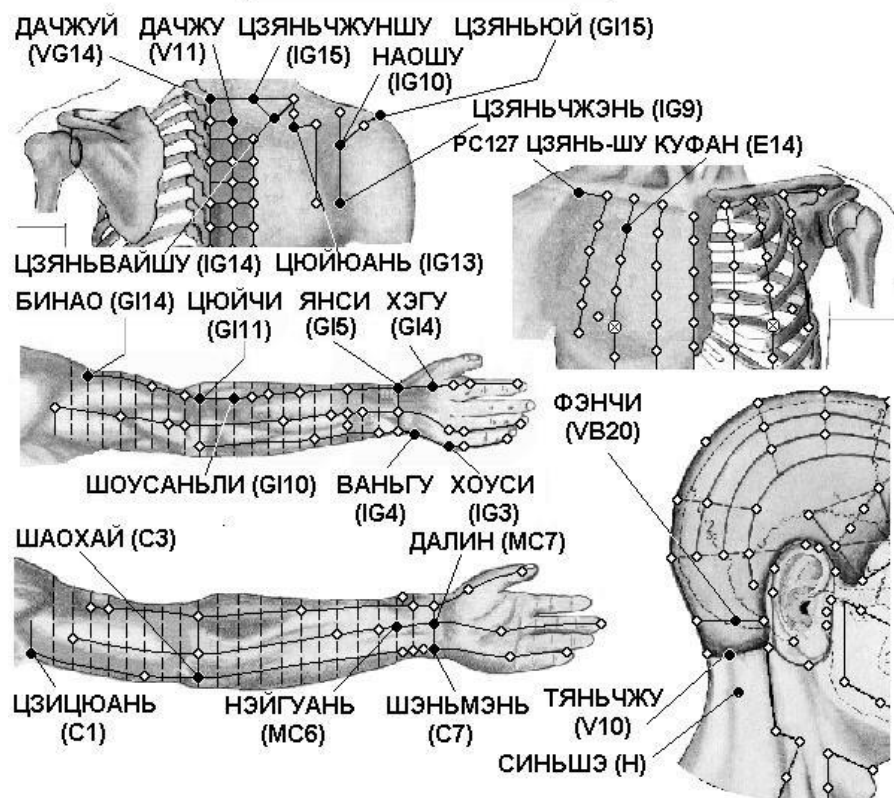
TR6 Чжи-гоу на 3 цуня выше тыльной локтевой складки, между локтевой и лучевой костями.

Нога

E36 Цзу-сань-ли на 3 цуня ниже верхнего края латерального мыщелка большеберцовой кости (точки Ду-би E.35), на один поперечный палец латеральнее гребня большеберцовой кости.

F2 Син-цзянь на тыле стопы, на складке между I и II пальцами стопы, в углублении кпереди от I и II плюсневых суставов.

ПЛЕЧЕВОЙ ПЛЕКСИТ



Спина

VG14 Да-чжуй под остистым отростком VII шейного позвонка.

V11 Да-чжу на 1,5 цуня кнаружи от места под остистым отростком I грудного позвонка.

IG9 Цзянь-чжэнь сзади и книзу от плечевого сустава, между плечевой костью и лопаткой, на 1 цунь выше задней подмышечной складки.

IG10 Нео-шу прямо вверх от точки Цзянь-чжэнь IG.9, в углублении под остью лопатки.

IG13 Цюй-юань у медиального края надостной ямки, приблизительно в середине соединительной линии между точкой Нео-шу IG.10 и остистым отростком II грудного позвонка.

IG14 Цзянь-вай-шу на 3 цуня кнаружи от места под остистым отростком I грудного позвонка.

IG15 Цзянь-чжун-шу на 2 цуня кнаружи от места под остистым отростком VII шейного позвонка — точки Да-чжуй VG.14.

GI15 Цзянь-юй между акромиальным отростком лопатки и большим бугром плечевой кости. При отведенной в сторону под прямым углом руке определяются два углубления, точка Дзянь-юй GI.15 расположена в переднем углублении.

Грудь

E14 Ку-фан прямо вверх от соска, в I межреберном промежутке, на 4 цуня кнаружи от передней срединной линии.

PC127 ЦЗЯНЬ-ШУ - на передней поверхности плечевого сустава, на середине расстояния между P 2 ЮНЬ-МЭНЬ и GI 15 ЦЗЯНЬ-ЮЙ

Голова

VB20 Фэн-чи под затылочной костью, на уровне точки Фэн-фу VG.16, в углублении между верхними концами грудино-ключично-сосцевидной и трапецевидной мышц.

V10 Тянь-чжу на затылочной границе роста волос, в углублении у наружного края трапецевидной мышцы, на 1,3 цуня кнаружи от точки Я-мэнь VG.15.

Рука

GI4 Хэ-гу на тыле кисти между I и II пястными костями, приблизительно в середине лучевого края II пястной кости.

GI5 Ян-си на лучевом крае тыльной стороны запястья, при отведении большого пальца — в углублении между сухожилиями длинного и короткого разгибателей большого пальца кисти.

GI10 Шоу-сань-ли на линии, соединяющей точки Ян-си GI.5 и Цюй-чи GI.11, на 2 цуня ниже точки Цюй-чи GI.11.

GI11 Цюй-чи при согнутой в локтевом суставе руке в углублении у лучевого края локтевой складки.

GI14 Би-нао на линии, соединяющей точки Цюй-чи GI.11 и Цзянь-юй GI.15, на 7 цуней выше точки Цюй-чи GI.11, у нижнего края дельтовидной мышцы.

IG13 Цюй-юань у медиального края надостной ямки, приблизительно в середине соединительной линии между точкой Нао-шу IG.10 и остистым отростком II грудного позвонка.

IG14 Цзянь-вай-шу на 3 цуня кнаружи от места под остистым отростком I грудного позвонка.

С1 Цзи-цюань при отведенной руке в центре подмышечной впадины, у медиальной стороны подмышечной артерии.

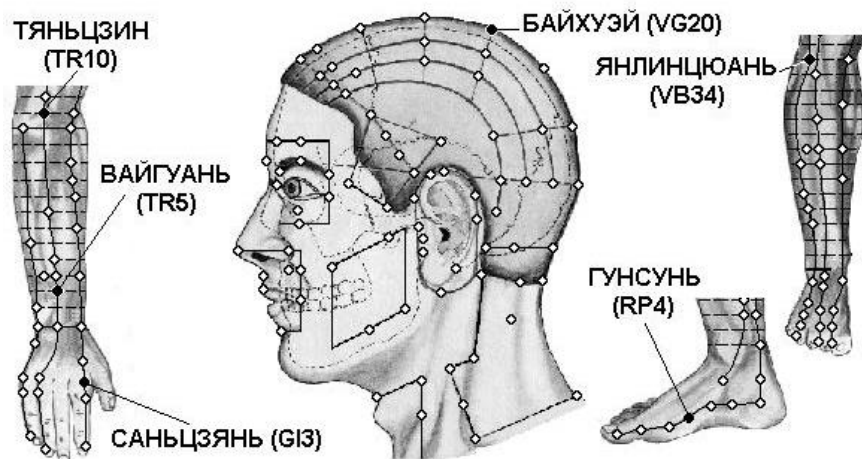
С3 Шао-хай при согнутой в локтевом суставе под прямым углом руке в углублении между локтевым краем складки локтевого сгиба и медиальным над мышелком плечевой кости.

С7 Шэнь-мэнь у локтевого края проксимальной лучезапястной складки, у лучевого края сухожилия локтевого сгибателя запястья, в щели между гороховидной и локтевой костями.

МС6 Нэй-гуань на 2 цуня выше лучезапястной складки, между сухожилиями длинной ладонной мышцы и лучевого сгибателя запястья. Используют точку при разогнутой в локтевом суставе руке и обращенной кверху ладони.

МС7 Да-лин посередине лучезапястной складки, между сухожилиями длинной ладонной мышцы и лучевого сгибателя запястья. Используют точку при обращенной кверху ладони.

Паркинсона болезнь



Голова

VG20 Бай-хуэй на срединной линии головы, на 7 цуней выше задней границы роста волос, на 5 цуней кзади от передней границы роста волос, на линии, соединяющей кончики ушей. В книге «Чжэнь цзю цзя и цзин» (Канон основ иглоукалывания и прижигания, 282 г.) говорится, что точка расположена

Рука

TR5 Вай-гуань на 2 цуня выше тыльной лучезапястной складки, между лучевой и локтевой костями.

TR10 Тянь-цзин при согнутой в локтевом суставе руке в углублении на 1 цунь выше локтевого отростка локтевой кости.

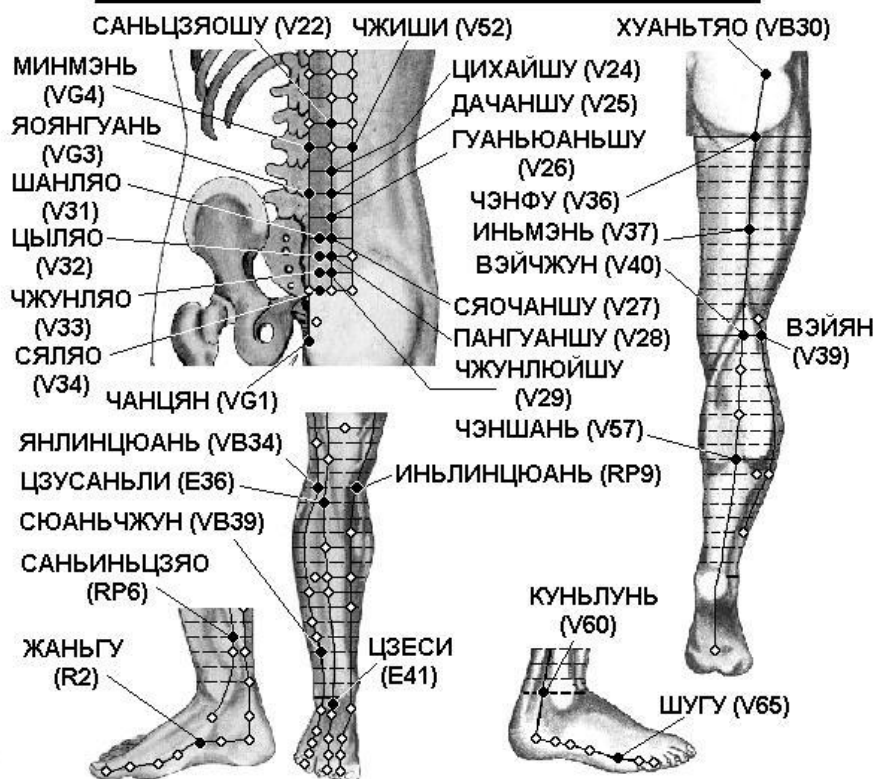
GI3 Сань-цзянь при слегка согнутой в кулак кисти на лучевой стороне указательного пальца, во впадине кзади от пястно-фалангового сустава.

Нога

RP4 Гун-сунь на внутренней поверхности стопы, на передне-нижнем крае основания I плюсневой кости, в месте перехода тыльной поверхности стопы в подошвенную.

VB34 Ян-лин-цюань в углублении у передне-нижнего края головки малоберцовой кости.

ПОЯСНИЧНО-КРЕСТЦОВЫЙ РАДИКУЛИТ



Спина

VG1 Чан-цян в углублении на 0,5 цуня книзу от вершины копчика, на середине расстояния между копчиком и анусом. Используют точку, когда пациент лежит на животе.

VG3 Яо-ян-гуань под остистым отростком IV поясничного позвонка.

VG4 Мин-мэнь под остистым отростком II поясничного позвонка.

V22 Сань-цзяо-шу на 1,5 цуня кнаружи от места под остистым отростком I поясничного позвонка.

V24 Ци-хай-шу на 1,5 цуня кнаружи от места под остистым отростком III поясничного позвонка.

V25 Да-чан-шу на 1,5 цуня кнаружи от места под остистым отростком IV поясничного позвонка.

V26 Гуань-юань-шу на 1,5 цуня кнаружи от места под остистым отростком V поясничного позвонка.

V27 Сяо-чан-шу на 1,5 цуня кнаружи от места под остистым отростком I крестцового позвонка.

V28 Пан-гуан-шу на 1,5 цуня кнаружи от места под остистым отростком II крестцового позвонка.

V29 Чжун-люй-шу на 1,5 цуня кнаружи от места под остистым отростком III крестцового позвонка.

V31 Шан-ляо в Т крестцовом отверстии.

V32 Цы-ляо во II крестцовом отверстии.

V33 Чжун-ляо в III крестцовом отверстии.

V34 Ся-ляо в IV крестцовом отверстии.

V52 Чжи-ши на 3 цуня кнаружи от места под остистым отростком II поясничного позвонка.

Нога

V36 Чэн-фу в центре ягодичной складки. Находят и используют точку, когда пациент лежит на животе.

V37 Инь-мэнь на линии, (соединяющей точки Чэн-фу V.36 и Вэй-чжун V 40, на 6 цуней ниже точки Чэн-фу V.36.

V39 Вэй-ян на наружном крае подколенной складки, с внутреннего края сухожилия двуглавой мышцы бедра.

V40 Вэй-чжун в центре подколенной складки, между сухожилиями двуглавой мышцы бедра и полуперепончатой мышцы. Используют и находят точку при согнутой в колене ноге или когда пациент лежит на животе.

V57 Чэн-шань на середине расстояния между точками Вэй-чжун V.40 и Кунь-лунь V.60, в месте соединения головок икроножной мышцы.

V60 Кунь-лунь в углублении между латеральной лодыжкой и пяточным сухожилием.

V65 Шу-гу в углублении сзади и книзу от головки V плюсневой кости, на границе тыльной и подошвенной поверхности стопы.

VB30 Хуань-тяо на границе наружной 1/3 и внутренних 2/3 линии, соединяющей большой вертел бедренной кости и крестцовую щель. Находят и используют точку, когда пациент лежит на боку с выпрямленной нижней ногой и согнутой верхней ногой.

VB34 Ян-лин-цюань в углублении у передне-нижнего края головки малоберцовой кости.

VB39 Сюань-чжун на 3 цуня выше латеральной лодыжки, в углублении между передним краем малоберцовой кости и сухожилием короткой малоберцовой мышцы.

RP6 Сань-инь-цзяо на 3 цуня выше вершины медиальной лодыжки, у заднего края медиальной поверхности большеберцовой кости.

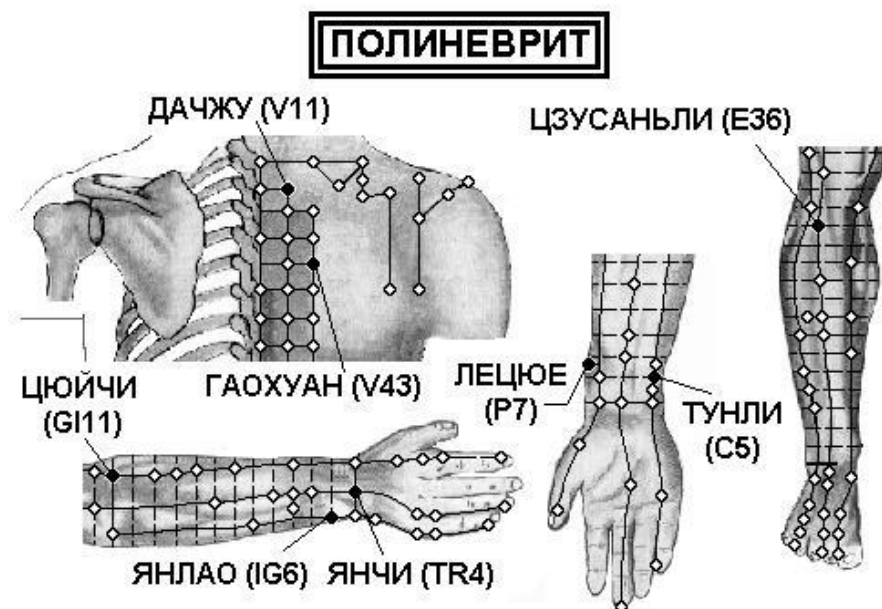
RP9 Инь-лин-цюань в углублении у нижнего края медиального мыщелка большеберцовой кости, в углублении между задним краем большеберцовой кости и икроножной мышцей.

E36 Цзу-сань-ли на 3 цуня ниже верхнего края латерального мыщелка большеберцовой кости (точки Ду-би E.35), на один поперечный палец латеральнее гребня большеберцовой кости.

E41 Цзе-си на тыле стопы в центре поперечной складки голеностопного сустава.

R2 Жань-гу в углублении кпереди от нижнего края бугорка ладьевидной кости.

Полиневрит



Спина

V11 Да-чжу на 1,5 цуня кнаружи от места под остистым отростком I грудного позвонка.

V43 Гао-хуан на 3 цуня кнаружи от места под остистым отростком IV грудного позвонка.

Рука

G111 Цюй-чи при согнутой в локтевом суставе руке в углублении у лучевого края локтевой складки.

P7 Ле-цюэ верхнего края шиловидного отростка лучевой кости, на 1,5 цуня выше лучезапястной складки, между сухожилием плечелучевой мышцы и сухожилием мышцы, отводящей большой палец кисти. Для нахождения точки часто применяется следующий способ: пациент скрещивает руки через промежутки между большими и указательными пальцами. Точка Ле-цюэ P.7 находится в углублении на уровне конца указательного пальца.

C5 Тун-ли у лучевой стороны сухожилия локтевого сгибателя запястья, на 1 цунь выше проксимальной лучезапястной складки.

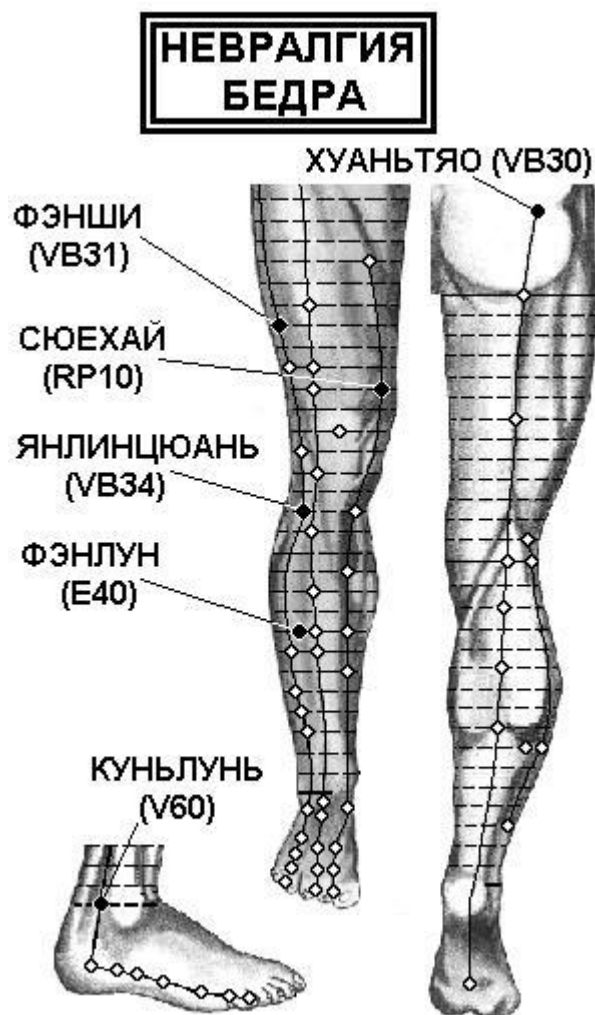
IG6 Ян-лао над головкой локтевой кости. При использовании точки пациент прикладывает ладонь к груди, точка расположена в углублении у лучевого края головки локтевой кости.

TR4 Ян-чи в середине тыльной лучезапястной складки, в углублении у локтевого края сухожилия общего разгибателя пальцев.

Нога

E36 Цзу-сань-ли на 3 цуня ниже верхнего края латерального мыщелка большеберцовой кости (точки Ду-би E.35), на один поперечный палец латеральнее гребня большеберцовой кости.

Невралгия кожных покровов бедра и голени



Нора

VB30 Хуань-тяо на границе наружной 1/3 и внутренних 2/3 линии, соединяющей большой вертел бедренной кости и крестцовую щель.

Находят и используют точку, когда пациент лежит на боку с выпрямленной нижней ногой и согнутой верхней ногой.

VB31 Фэн-ши на срединной линии наружной поверхности бедра, на 7 цуней выше уровня подколенной складки. В положении стоя с опущенными руками кончик среднего пальца опущенной руки указывает на место расположения точки.

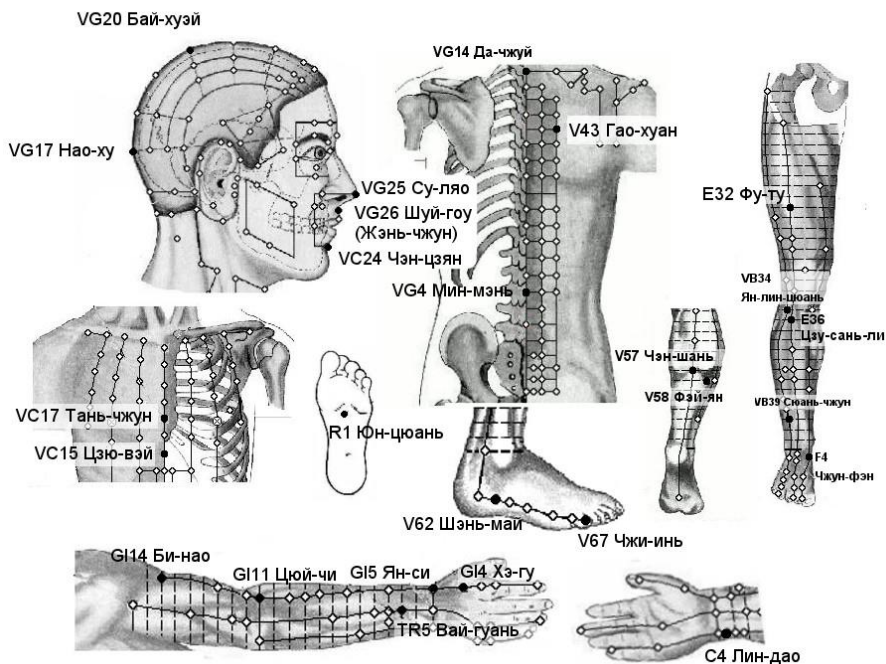
VB34 Ян-лин-цюань в углублении у передне-нижнего края головки малоберцовой кости.

V60 Кунь-лунь в углублении между латеральной лодыжкой и пяточным сухожилием.

RP10 Сюэ-хай при согнутой в коленном суставе ноге на 2 цуня выше верхнего внутреннего края надколенника, в месте возвышения медиальной головки четырехглавой мышцы бедра.

E40 Фэн-лун на 8 цуней выше вершины латеральной лодыжки, на 1 цунь кнаружи от точки Тяо-коу E.38, на два поперечных пальца латеральнее гребня большеберцовой кости.

Детский церебральный паралич



Голова

VG20 Бай-хуэй на срединной линии головы, на 7 цуней выше задней границы роста волос, на 5 цуней кзади от передней границы роста волос, на линии, соединяющей кончики ушей. В книге «Чжэнь цзю цзя и цзин» (Канон основ иглоукалывания и прижигания, 282 г.) говорится, что точка расположена «...в месте завитка волос в середине макушки, углубление можно легко нащупать».

VG17 Нао-ху на задней срединной линии, на 2,5 цуня выше задней границы роста волос, на 1,5 цуня выше точки Фэн-фу VG.16, в углублении у верхнего края наружного затылочного выступа.

VG25 Су-ляо в середине кончика носа.

VG26 Шуй-гоу (Жэнь-чжун) в носогубной борозде, на границе ее верхней 1/3 и нижних 2/3.

VC24 Чэн-цзян в середине подбородочной-губной борозды.

Спина

VG14 Да-чжуй под остистым отростком VII шейного позвонка.

VG4 Мин-мэнь под остистым отростком II поясничного позвонка.

V43 Гао-хуан на 3 цуня кнаружи от места под остистым отростком IV грудного позвонка.

Грудь

VC17 Тань-чжун на передней срединной линии, между сосками, на уровне IV межреберного промежутка

VC15 Цзю-вэй на передней срединной линии, у нижнего края мечевидного отростка. Находят точку, когда пациент лежит на спине с поднятыми руками.

Рука

GI14 Би-нао на линии, соединяющей точки Цюй-чи GI.11 и Цзянь-юй GI.15, на 7 цуней выше точки Цюй-чи GI.11, у нижнего края дельтовидной мышцы.

GI11 Цюй-чи при согнутой в локтевом суставе руке в углублении у лучевого края локтевой складки.

Этот способ нахождения точки впервые предложен в книге «Тай пин шэн хуэй фан» (Собрание чудодейственных рецептов Великого спокойствия, 992 г.). В книге «Чжэнь цзю цзя и цзин» (Канон основ иглоукалывания и прижигания, 282 г.) говорится, что точка Цюй-чи GI.11 расположена «... с наружной стороны локтя между плечевой и лучевой костями». Иногда указывается, что точка расположена между краем локтевой складки и латеральным надмыщелком плечевой кости, или в середине соединительной линии между точкой Чи-цзэ P.5 и латеральным надмыщелком плечевой кости.

GI5 Ян-си на лучевом крае тыльной стороны запястья, при отведении большого пальца — в углублении между сухожилиями длинного и короткого разгибателей большого пальца кисти.

GI4 Хэ-гу на тыле кисти между I и II пястными костями, приблизительно в середине лучевого края II пястной кости.

TR5 Вай-гуань на 2 цуня выше тыльной лучезапястной складки, между лучевой и локтевой костями.

C4 Лин-дао у лучевой стороны сухожилия локтевого сгибателя запястья, на 1,5 цуня выше проксимальной лучезапястной складки.

Нога

V67 Чжи-инь на наружной стороне V пальца стопы, приблизительно на 0,1 цуня от угла ногтя.

V62 Шэнь-май в углублении у нижнего края латеральной лодыжки.

V58 Фэй-ян на 7 цуней прямо вверх от точки Кунь-лунь V.60.

V57 Чэн-шань на середине расстояния между точками Вэй-чжун V.40 и Кунь-лунь V.60, в месте соединения головок икроножной мышцы.

E32 Фу-ту на соединительной линии между верхней передней подвздошной остью и верхним латеральным краем надколенника, на 6 цуней выше верхнего латерального края надколенника.

E36 Цзу-сань-ли на 3 цуня ниже верхнего края латерального мыщелка большеберцовой кости (точки Ду-би E.35), на один поперечный палец латеральнее гребня большеберцовой кости.

VB34 Ян-лин-цюань в углублении у передне-нижнего края головки малоберцовой кости.

F4 Чжун-фэн на 1 цунь впереди от медиальной лодыжки, в углублении у внутреннего края сухожилия передней большеберцовой мышцы.

VB39 Сюань-чжун на 3 цуня выше латеральной лодыжки, в углублении между передним краем малоберцовой кости и сухожилием короткой малоберцовой мышцы.

R1 Юн-цюань в середине подошвы, между II и III плюсневыми костями, в углублении, образуемом при поджати пальцев стопы, на 1/3 расстояния от основания II - III пальцев до заднего края пятки, на 2/5 расстояния от кончика II пальца до заднего края пятки.